

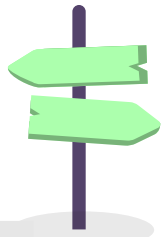


Guia do estudante

agosto 2025



**INSTITUTO
FEDERAL**
São Paulo



SUMÁRIO

4

Você no IFSP (boas-vindas)

- 4 Olá, sejam muito bem-vindos ao IFSP!

7

Percurso Acadêmico

- 7 Acesso ao Suap
- 8 E-mail acadêmico
- 9 Acesso ao Pacote Office 365
- 9 Moodle
- 10 Acesso ao *campus*

11

Apoio ao Estudante

- 11 Coordenadoria Sociopedagógica
- 12 Assistência Estudantil
- 15 Programa de Bolsas
- 20 Bibliotecas
- 22 Alimentação
- 22 Intercâmbio
- 23 DPEs
- 24 NRPC

25

Acessibilidade e Diversidade

- 25 Núcleos inclusivos
- 28 Situações de assédio
- 29 Uso do nome social
- 30 Direitos da aluna mãe

31

Vínculo com o IFSP

- 31 Renovação de matrícula a cada período letivo
- 32 Trancamento de matrícula
- 33 Transferência externa
- 33 Transferência de turno
- 33 Cancelamento de matrícula
- 35 Cancelamento de matrícula em componente curricular
- 35 Aproveitamento de estudos anteriores
- 36 Frequência
- 36 Ausências justificadas
- 37 Compensação de faltas
- 37 Reposição de avaliação
- 38 Atendimento ao aluno/ recuperação contínua/ recuperação paralela
- 39 Dependência
- 40 Estágio
- 40 Trabalho de Conclusão de Curso (TCC)
- 41 Solicitação de outorga de grau extemporânea (formatura de gabinete)

42

Saiba mais sobre o IFSP

- 42 Qual o nome da minha Instituição de Ensino?
- 44 *Campi*
- 45 Cursos Regulares
- 56 Cursos de Curta Duração
- 57 Ensino, Pesquisa e Extensão
- 64 Organograma

66

Comunique-se

- 66 Uso da marca IFSP
- 68 O que é que meu *campus* tem?
- 69 Inspira
- 69 Canais de Comunicação



Você no IFSP

Olá, sejam muito bem-vindos ao IFSP!

No IFSP, prezamos pela Cultura de Paz. Entendemos que nas relações humanas devem prevalecer o respeito, a tolerância, o apoio e o incentivo; que a promoção e a valorização da diversidade devem ser discutidas e incentivadas. De acordo com a Unesco, conviver em paz é aceitar as diferenças e ter a habilidade de ouvir, reconhecer, respeitar e apreciar os outros, bem como viver unidos e de maneira pacífica.

Também prezamos pela integridade do nosso patrimônio, que é público, e deve ser cuidado, por nós, com todo o

zelo. Dessa forma, esperamos que cada membro que compõe o IFSP cuide da nossa escola e da nossa grande família.

De modo a contribuir com a difusão da cultura de paz, da não violência e da resolução pacífica dos conflitos, o IFSP tem um Regime Disciplinar Discente (RDD), baseado na mediação de conflitos, de caráter pedagógico, respeitando, assim, as diretrizes de uma Gestão Democrática.

Esse documento define os direitos e os deveres dos discentes, os quais devem ser observados pelos estudantes, bem como estabelece os procedimentos de análise das situações e as possibilidades de encaminhamento cabíveis.

Espera-se dos discentes que não só tratem com respeito os demais estudantes, os servidores e toda a comunidade educacional como também priorizem o diálogo e valorizem a diversidade, exigindo para si o mesmo tratamento.

Os conflitos, pertinentes ao convívio escolar, são encarados pelo IFSP como uma oportunidade para trabalhar valores e regras visando à troca de pontos de vista, somente possível por meio do diálogo e da interação social. Os conflitos, quando encarados como uma oportunidade de aprender, de buscar soluções aceitáveis para todas as partes envolvidas, favorecem o desenvolvimento de habilidades que auxiliam na resolução de divergências

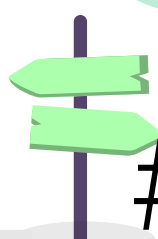
interpessoais, possibilitando, assim, a formação de cidadãos conscientes.

Esperamos que você passe anos memoráveis no Instituto Federal. Faremos todo o possível para que você aprenda e ganhe muita experiência durante a passagem por aqui.

Para facilitar seu ingresso no IFSP, preparamos um material com as principais informações sobre sua vida acadêmica, mas ainda há muito para ser descoberto no *campus* onde você estuda.

Depois das informações gerais, você pode acessar informações específicas do *campus* onde estuda. E se não encontrar o que precisa aqui neste guia, não hesite em buscar informações diretamente no seu *campus*. Um dos principais canais de comunicação é o e-mail institucional. Ainda não tem o seu e-mail de aluno? Aqui neste manual, você irá aprender como fazer.

Mais uma vez, seja bem-vindo ao IFSP. Sinta-se fortemente abraçado!



Percurso Acadêmico

Acesso ao Suap

suap
sistema unificado de
administração pública

No Sistema Unificado de Administração Pública (Suap), você encontra informações sobre sua vida acadêmica, como o acesso à Web Secretaria. Outros sistemas e plataformas do IFSP também dependem do seu acesso ao Suap. Veja no tutorial como fazer seu primeiro acesso ao Suap. **Tutorial Suap - primeiro acesso**

Caracterização socioeconômica:

Assim que acessar o Suap, você será notificado sobre uma pendência, que é o preenchimento do questionário de caracterização socioeconômica. É muito importante que todos preencham com suas informações, para que o IFSP continue aprimorando sua política de Assis-

tência Estudantil. Veja mais no tutorial disponível em [Tutorial Suap - Caracterização Socioeconômica](#).

Dados acadêmicos:

No Suap você encontra diversas informações sobre sua vida acadêmica no IFSP. Por meio do sistema, você pode acessar locais e horários de aulas e boletins, emitir atestados do curso, saber sobre as disciplinas nas quais está matriculado e solicitar documentos. Conheça todas as ferramentas disponíveis para você no [Tutorial Suap - Dados Acadêmicos](#).

Requerimentos:

Aqui você tem acesso à Web Secretaria, por meio da qual podem ser solicitados os principais documentos acadêmicos. Em caso de dúvida, entre em contato com a Coordenadora de Registros Acadêmicos do seu *campus*. Saiba como solicitar seus documentos em [Tutorial Suap - Requerimento Online](#).

Outras funcionalidades do Suap:

Conheça outras funcionalidades do Suap na *playlist* de tutoriais disponível em [Vídeos Tutoriais do Suap - Alunos](#).

E-mail acadêmico

MailIFSP

O IFSP disponibiliza o e-mail institucional para alunos (@aluno.ifsp.edu.br). Além da caixa de mensagens para e-mails, o endereço institucional também dá acesso à versão online do pacote Office365 (Saiba mais

no próximo item) e ao armazenamento na nuvem para documentos e imagens.

Veja como criar seu e-mail acadêmico no tutorial disponível em [Tutorial Suap - Criação do e-mail Acadêmico](#)

Acesso ao Pacote Office 365



Os alunos e servidores do Instituto Federal de São Paulo têm acesso ao Office 365 A1 (A de Acadêmico, um contrato gratuito e continuado) e o Office 365 A3 (um contrato renovado anualmente, sendo necessário verificar a disponibilidade a cada ano). Dessa forma, você pode utilizar os serviços em seus dispositivos pessoais, desde que o uso tenha fins educacionais.

O Office 365 A1 disponibiliza uma série de ferramentas gratuitas para uso online, como: Word, Excel, Power Point, One Drive etc. [Acesse para mais informações a respeito das ferramentas disponibilizadas pela modalidade A1 e A3.](#)

Para ter acesso às ferramentas, você deve possuir uma conta de e-mail institucional e realizar o seu cadastro no Office 365, [acesse para saber mais.](#)

Moodle



O Moodle é a sua sala de aula virtual, na qual é possível visualizar não só as disciplinas do curso, como também as atividades

e os conteúdos disponibilizados pelos professores. Ao acessar o Moodle, você verá automaticamente as disciplinas nas quais está matriculado (as mesmas do Suap). Em alguns *campi*, o aluno é responsável por se inscrever na disciplina que cursará. Consulte a orientação do seu *campus*. Acesse o Moodle do seu *campus*.

Acesso ao *campus*

Os alunos regularmente matriculados devem apresentar a carteirinha de estudante para entrarem no *campus*. Caso você ainda não tenha recebido a carteirinha, deve apresentar o seu comprovante de matrícula. Se estiver acompanhado de responsáveis ou familiares, esses devem ser identificados na portaria e terão seus dados anotados para ter acesso ao *campus*.



Apoio ao Estudante

Coordenadoria Sociopedagógica

A Coordenadoria Sociopedagógica (CSP) tem por objetivo assessorar o pleno desenvolvimento do processo educativo, orientando e encaminhando estudantes e familiares nas questões sociais, psicológicas e educacionais. É composta por uma equipe multiprofissional, articulada e de ação interdisciplinar, que conta com Assistente Social, Pedagogo, Psicólogo, Técnico em Assuntos Educacionais, entre outros profissionais.

Além disso, a CSP realiza ações voltadas para acolhimento e integração dos estudantes, bem como orientação de estudos, apoio pedagógico e acompanha-

mento de programas e projetos, entre outras ações que visam promover qualidade do processo de ensino e aprendizagem.

Assistência Estudantil

Contato na reitoria:

dpes@ifsp.edu.br

Contato nos *campi*:

Coordenadoria Sociopedagógica do seu *campus* (ou setor equivalente).

A Assistência Estudantil do IFSP é uma política institucional, pautada no Programa Nacional de Assistência Estudantil (PNAES), que visa garantir condições de permanência para o êxito dos nossos estudantes, durante o decorrer de seu curso, **para que o direito e o acesso à educação, de fato, realizem-se**. Fique atento aos editais de seleção de seu *campus*.

Na Política de Assistência Estudantil (PAE) do IFSP, estão previstas ações que visam à permanência do estudante em situação de vulnerabilidade social, tais como: os auxílios alimentação, moradia, transporte, saúde e apoio aos estudantes pais e mães. Estão previstas, ainda, ações de amplitude universal, almejando não só a inclusão de pessoas com necessidades educacionais específicas, como também o acesso a materiais didático-pedagógicos, ações de cultura e esporte.

Auxílio- -alimentação:

Conforme a Lei nº 11.947/2009, os discentes da Educação Básica têm o direito de receber alimentação gratuita fornecida pelo IFSP. A quantidade de refeições é determinada pela carga horária em que os alunos permanecem

na instituição: alunos de cursos técnicos integrados ao ensino médio em período integral recebem três refeições, enquanto alunos de cursos técnicos concomitantes ou subsequentes ao ensino médio e de cursos Proeja recebem uma refeição por dia, conforme Resolução do FNDE nº 06/2020.

Auxílio-creche (apoio aos estudantes pais e mães):

Tem o objetivo de disponibilizar auxílio financeiro a estudantes pais e mães de crianças de até 11 anos, 11 meses e 29 dias. O auxílio será pago a um único filho. Caso o estudante tenha filho com necessidades específicas comprovadas por laudo médico, o auxílio poderá ser pago mesmo que a idade seja superior à citada anteriormente.

Apoio didático-pedagógico:

É um auxílio financeiro que tem o objetivo de contribuir para que o aluno possa comprar materiais didáticos referentes à disciplina do curso ou a projetos que realizem. Será concedido uma vez ao semestre.

Auxílio-moradia:

É um auxílio financeiro que tem o objetivo de contribuir para que o aluno possa arcar com as despesas de aluguel. Será pago mensalmente e destina-se aos estudantes cujas famílias não residam no município em que está situada a unidade do IFSP optada para a realização do curso, ou que residam a uma distância acima de 50 km do *campus*.

Auxílio-transporte: É um auxílio financeiro, pago mensalmente, que tem o objetivo de contribuir para que o estudante possa custear o seu deslocamento até o *campus*. O valor do auxílio-transporte será calculado com base nas tarifas diárias do transporte público utilizado.

Auxílio-saúde: Tem por objetivo atender estudantes que apresentem problemas de saúde que comprometam o seu desempenho acadêmico. Prioritariamente, serão atendidas situações em que houver dificuldade ao acesso do Sistema Único de Saúde (SUS). Esse auxílio tem caráter emergencial, podendo ser solicitado quando necessário.

Quem pode participar dos Editais de Assistência Estudantil? Todos os estudantes regularmente matriculados no IFSP podem participar; entretanto, é necessário atentar-se aos critérios de cada programa, que estarão descritos no Edital do *campus*. Prioritariamente são atendidos os estudantes oriundos da rede pública de educação básica ou com renda familiar per capita de até um salário-mínimo e meio e os estudantes em vulnerabilidade social.

Como participar? No *campus* em que você estuda, existe um setor responsável pela execução da Política de Assistência Estudantil do IFSP: a **Coordenadoria Sociopedagógica**

(CSP), composta por uma equipe técnica constituída por pedagogos, psicólogos, assistentes sociais e técnicos em assuntos educacionais.

Para informações sobre critérios, período de inscrições, abertura de editais, entre outras, você poderá procurar os profissionais da CSP, bem como acessar as informações sobre Assistência Estudantil disponibilizadas no *site* e nos murais de comunicação do seu *campus*.

Acesse também os **Tutoriais para Inscrição nos Auxílios da Política de Assistência Estudantil**.

Programa de Bolsas

O Programa de Bolsas é destinado aos estudantes regularmente matriculados e com frequência regular em cursos ou programas do IFSP. O Programa contempla três modalidades: Bolsa de Ensino, Bolsa de Extensão e Bolsa de Iniciação Científica e Tecnológica. O valor da Bolsa Discente é de até R\$ 700, e o aluno deve dedicar no mínimo 10 horas e no máximo 20 horas semanais para as atividades. Os editais de seleção são lançados pelas pró-reitorias (de Ensino, Pesquisa e Extensão) e/ou pelos *campi*, e trazem os critérios específicos para cada modalidade de bolsa.

Os estudantes não contemplados com bolsas de Ensino, Extensão e Iniciação

Científica e Tecnológica interessados em participar de projetos podem pleitear uma vaga como membro voluntário. Apesar de não receber o valor mensal, o aluno terá o mesmo aprendizado, por meio do apoio pedagógico e educacional da coordenação do projeto. É ponto para o currículo!

Bolsa de Ensino

Tem o objetivo de apoiar a participação dos alunos em atividades acadêmicas de ensino e projetos de estudos que contribuam para a formação integrada e para o seu aprimoramento acadêmico e profissional, na sua área de formação. Essa bolsa deve oferecer ao estudante oportunidade de desenvolver atividades educacionais compatíveis com seu grau de conhecimento e aprendizagem, interagindo com os professores por meio de ações pedagógicas relacionadas às disciplinas dos cursos regulares e ainda de apoio aos demais estudantes do IFSP. Somente os alunos matriculados em cursos cuja carga horária seja igual ou superior a 200 horas poderão ser contemplados com a Bolsa de Ensino.

Programa Institucional de Bolsa de Iniciação à Docência (Pibid-IFSP)

Vinculado à Coordenação de Aperfeiçoamento de Pessoal de Nível Superior (Capes) do MEC, o Pibid possui como meta o incentivo à capacitação docente dos alunos dos cursos de licenciatura no IFSP para a Educação Básica. Como ações desse programa, podemos destacar: a valorização do magis-

tério (incentivando os estudantes que optam pela carreira docente), a promoção da integração entre educação superior e educação básica a partir da inserção do aluno de licenciatura no dia a dia da escola, a utilização de novas metodologias de ensino de caráter inovador e interdisciplinar.

Programa de Residência Pedagógica

O Programa de Residência Pedagógica também é vinculado à Capes e é uma das ações que integram a Política Nacional de Formação de Professores. Entre seus principais objetivos está o de incentivar o aperfeiçoamento da formação prática nos cursos de licenciatura, promovendo a imersão do licenciando na escola de educação básica, a partir da segunda metade de seu curso. O Programa trabalha para implementar projetos inovadores que estimulem articulação entre teoria e prática nos cursos de licenciatura, conduzidos em parceria com as redes públicas de educação básica. O estudante precisa, necessariamente, ter cumprido 50% da carga horária do curso de licenciatura para ingressar no programa e ser contemplado com a bolsa.

Bolsa de Extensão

Para receber uma bolsa de extensão, você deverá estar desenvolvendo atividades junto a um projeto de extensão aprovado para o *campus*.

Os projetos de extensão são baseados na relação do IFSP com a sociedade,

com caráter educativo, tecnológico, artístico, científico, social e cultural.

A seleção de bolsistas de extensão é realizada por meio de editais.

Bolsa de Iniciação Científica e Tecnológica

Essa modalidade de bolsa tem o objetivo de apoiar você no desenvolvimento de atividades de pesquisa e/ou inovação. O bolsista de iniciação científica e tecnológica é vinculado a um professor orientador que acompanha suas atividades e analisa seus relatórios. Obrigatoriamente, o bolsista de iniciação científica e tecnológica tem que realizar apresentação de um trabalho em evento reconhecido pela Pró-Reitoria de Pesquisa e Pós-Graduação. O Programa de Bolsas de Iniciação Científica e Tecnológica contempla cinco categorias, sendo quatro delas vinculadas ao Conselho Nacional de Desenvolvimento Científico e Tecnológico (CNPq):

Programa Institucional de Bolsas de Iniciação Científica (Pibic - CNPq)

Trata-se de um programa voltado para o desenvolvimento do pensamento científico e iniciação à pesquisa. Tem por objetivo a formação científica de recursos humanos para a pesquisa e é voltado para **estudantes de graduação**;

Programa Institucional de Bolsas de Iniciação em Desenvolvimento Tecnológico e Inovação (Pibiti - CNPq)

Tem por objetivo estimular os jovens do **ensino superior** não só nas atividades e nas metodologias, como também nos conhecimentos e nas práticas próprias ao desenvolvimento tecnológico e pro-

cessos de inovação, além de contribuir para a formação e inserção de estudantes em atividades de pesquisa, desenvolvimento tecnológico e inovação, fortalecendo a capacidade inovadora das empresas no País;

Programa Institucional de Bolsas de Iniciação Científica no Ensino Médio (Pibic-EM - CNPq)

Voltado para alunos do **ensino técnico integrado ou concomitante ao ensino médio**, tem por objetivos fortalecer o processo de disseminação das informações e conhecimentos científicos e tecnológicos básicos, e desenvolver atitudes, habilidades e valores necessários à educação científica e tecnológica dos estudantes;

- **Programa Institucional de Bolsas de Iniciação Científica nas Ações Afirmativas (Pibic-Af - CNPq)**

É um programa que tem como missão complementar as ações afirmativas já existentes nas universidades, oferecendo aos alunos beneficiários dessas políticas a possibilidade de participação em atividades acadêmicas de iniciação científica;

- **Programa Institucional de Bolsas de Iniciação Científica e Tecnológica do IFSP (PIBIFSP)**

Tem como objetivo despertar a vocação científica entre os estudantes de nível médio e superior por meio da participação em atividades de pesquisa, desenvolvimento tecnológico e inovação.

Bibliotecas



As Bibliotecas do IFSP têm por objetivo atender a toda a comunidade interna do IFSP (estudantes e servidores) e à comunidade externa.

Os acervos estão catalogados no software de gerenciamento de biblioteca Pergamum, de acordo com normas e procedimentos técnicos, e são devidamente classificados, indexados, tombados e patrimoniados.

Para consultar o material disponibilizado por cada *campus*, ou de forma unificada, acesse aqui.

Estudantes e servidores têm acesso aos seguintes serviços:

- Empréstimos de materiais bibliográficos, sendo que a quantidade de obras e prazos de devolução é determinada por cada *campus*, com previsibilidade no Regulamento de Uso das Bibliotecas do IFSP
- Acesso à Biblioteca Virtual Pearson, por meio das seguintes alternativas: link do Pergamum disponível no Suap; aplicativo da BV Pearson ou **site**. O acesso à BV Pearson é permitido para toda a comunidade interna, mediante cadastro prévio via Suap, a partir do prontuário (número de matrícula) e senha de acesso ao Suap.
- Acesso às normas da ABNT e Mercosul, muito utilizadas nos cursos e amplamente aplicadas em todas as áreas

do conhecimento, por meio do acesso à base Target GEDWeb, disponível no catálogo Pergamum.

- **Acesso ao Portal de Periódicos Capes** via convênio com a Comunidade Acadêmica Federada (CAFe), ampliando o acesso para pesquisa e leitura de artigos científicos.
- Elaboração de ficha catalográfica para Trabalho de Conclusão de Curso (TCC) dos discentes.

Toda a comunidade, interna ou externa, tem acesso aos seguintes serviços:

- acesso aos computadores locais para pesquisa e rede Wi-Fi;
- levantamento bibliográfico;
- oferecimento de atividades culturais e científicas diversas;
- disseminação da informação;
- atendimento e orientação especializada aos usuários no uso da biblioteca e de seus recursos;
- salas de estudos individuais e em grupo.

Cada biblioteca tem um horário de funcionamento, regras e serviços ofertados, portanto consulte a página da biblioteca do seu *campus*, ou do *campus* em que pretende obter informações.

Consulte os canais de atendimento on-line de sua biblioteca e *campus* e siga as redes sociais para ficar por dentro das novidades. Para mais informações, consulte o **Regulamento de Uso das Bibliotecas do IFSP**.

Alimentação

Os discentes da Educação Básica têm o direito de receber alimentação gratuita pelo IFSP, de acordo com a carga horária que permanecem na Instituição. Alunos de cursos técnicos integrados ao ensino médio em período integral recebem três refeições, enquanto alunos de cursos técnicos concomitantes ou subsequentes ao ensino médio e de cursos Proeja recebem uma refeição por dia.

Intercâmbio

O IFSP conta com um setor responsável por promover e fortalecer as relações com instituições de ensino, pesquisa e extensão no exterior. Esse setor faz parte da Pró-Reitoria de Extensão e recebe o nome de Coordenadoria de Relações Internacionais (CRI/Arinter). Por meio das ações desenvolvidas, a Arinter se ocupa em desenvolver a política de internacionalização do IFSP, gerenciar os acordos de cooperação internacionais, fomentar o desenvolvimento de projetos com a participação de parceiros provenientes de outras nações, promover a mobilidade de servidores e de estudantes para o exterior e acolher estrangeiros na instituição, desenvolver ações para a promoção das línguas estrangeiras, captar recursos em agências de fo-

mento nacionais e internacionais, além de sondar oportunidades de inserção da comunidade local em contextos internacionais, diversos e multiculturais.

Atualmente o IFSP conta com mais de 20 acordos internacionais em diversas regiões do mundo, que tem permitido inserir a marca institucional em múltiplas ações na América Latina, América do Norte, Europa, África, Oriente Médio e Ásia. Todos os detalhes das ações, propostas, editais, oportunidades e impactos dos trabalhos desenvolvidos pelo setor de relações internacionais do IFSP são amplamente divulgados no portal institucional.

DPEs

Saiba mais sobre a DPEs.

Entre em contato com a DPEs pelo e-mail

dpes@ifsp.edu.br

A Diretoria de Políticas Estudantis (DPEs) é responsável por coordenar as ações que garantem o acolhimento, a permanência e o êxito dos(as) estudantes no Instituto Federal de Educação, Ciência e Tecnologia de São Paulo (IFSP). A DPEs é composta por profissionais das áreas de Assistência Social, Psicologia, Pedagogia e outras, que desenvolvem ações integradas aos campi. Entre suas principais frentes estão a oferta de auxílios da assistência estudantil, que contribuem para minimizar desigualdades, o esforço contínuo para ampliar o acesso a uma alimentação escolar de qualidade, o acompanhamento

pedagógico e psicossocial, e o desenvolvimento de ações inclusivas que valorizam a diversidade e respeitam os direitos de todos(as) os(as) estudantes. A diretoria também promove iniciativas voltadas à integração, ao bem-estar e à convivência, além de implementar estratégias de prevenção à evasão, enfrentamento de situações de vulnerabilidade e de combate à violência no ambiente escolar, contribuindo para a construção de espaços mais seguros, acolhedores e democráticos.

Núcleo de Resolução Pacífica de Conflitos – NRPC

Em nosso ambiente acadêmico, por vezes enfrentamos desafios que, em algumas situações, geram conflitos que impactam tanto o desempenho das atividades quanto o bem-estar individual e coletivo dos envolvidos.

Saiba mais sobre o NRPC em www.ifsp.edu.br/nrpc.

Por essa razão, o IFSP criou o Núcleo de Resolução Pacífica de Conflitos – NRPC, que realiza mediações com estudantes e servidores em ambiente informal e acolhedor, de forma que todos busquem juntos alternativas para solucionar e/ou minimizar as divergências.



Acessibilidade e Diversidade

Núcleos inclusivos

napne

núcleo de apoio às pessoas
com necessidades
educacionais específicas

Saiba mais sobre o Napne.

O Núcleo de Apoio às Pessoas com Necessidades Educacionais Específicas (Napne) realiza o apoio educacional aos estudantes com deficiência, transtornos globais do desenvolvimento e altas habilidades ou superdotação, público-alvo da Educação Especial, do IFSP.

O núcleo tem por finalidade o desenvolvimento de ações que visam contribuir para a acessibilidade plena no processo de ensino e aprendizagem, promovendo a inclusão escolar desses estudantes, nos diferentes níveis de ensino.

Além disso, possui a finalidade de integrar os diversos segmentos que

compõem a comunidade escolar para o desenvolvimento de ações de sensibilização e mobilização, para o estabelecimento de políticas e diretrizes voltadas para a inclusão no IFSP, na busca de um espaço educacional mais inclusivo e que atenda à diversidade.

O Napne está presente em todos os *campi* do IFSP, instituído através de portaria da Direção-Geral. É composto por uma coordenação e uma equipe que apoia e auxilia no desenvolvimento de ações inclusivas no *campus*.

Para receber mais informações a respeito das ações do Núcleo, procure a coordenação do Napne de seu *campus*.

NEABI

NÚCLEO DE ESTUDOS
AFRO-BRASILEIROS E INDÍGENAS

Saiba mais sobre o Neabi.

Entre em contato com o
Neabi pelo e-mail:

neabi@ifsp.edu.br.

O Núcleo de Estudos Afro-Brasileiros e Indígenas existe para que as questões étnico-raciais, como o racismo e a xenofobia, sejam encaradas com a devida seriedade nas ações de ensino, pesquisa e extensão desenvolvidas no âmbito do Instituto, ou que estejam a ele vinculadas. Isso significa zelar pelo fiel e adequado cumprimento da legislação, promovendo e ampliando as ações inclusivas e o debate acerca do racismo em nosso país.

Além de incentivar e ampliar ações que já existem, o Neabi tem sido propositivo e, juntamente com a comunidade escolar, tem buscado novas propostas,

novos caminhos de inserção efetiva do indígena e do afro-brasileiro em todas as esferas da sociedade, das quais foram e ainda são excluídos, em função de valores culturais e práticas institucionais discriminatórias e sectaristas.

O Neabi traz o compromisso do IFSP de reconhecer que o racismo e a discriminação ainda são práticas recorrentes. Além do mais, acontecem muitas vezes de modo velado, dissimulado por um discurso pseudoinclusivo. Portanto, é necessário que as questões sejam postas em discussão, refletidas em todos os âmbitos da instituição, a fim de promovermos educação para as relações étnico-raciais as quais visam igualdade de direitos e condições de acesso e permanência por meio da valorização da diversidade e do respeito mútuo.

Participam do núcleo servidores, alunos e membros da comunidade externa ao IFSP.



NÚCLEO DE ESTUDOS
**SOBRE GÊNERO
E SEXUALIDADE**
DO IFSP

Saiba mais sobre o Nugs.

Entre em contato com
o Nugs pelo e-mail
nugs@ifsp.edu.br.

O Núcleo de Estudos sobre Gênero e Sexualidade do IFSP (Nugs) visa ao combate da violência e da discriminação de gênero. Seus principais objetivos são: promover ações que garantam uma educação inclusiva; estimular a produção científica relativa à temática do núcleo, bem como a participação das mulheres e LGBTQIAPN+ no

campo da ciência e na carreira acadêmica; acompanhar e propor ações para o cumprimento das legislações referentes às garantias de direito, à vivência de identidades de gênero e sexualidade diversa.

Com propostas de práticas formativas e informativas, o Nugs tem como meta sensibilizar a comunidade do IFSP para a temática, além de criar uma cultura de respeito à diversidade e um espaço educacional inclusivo e plural.

O núcleo é formado por servidores, alunos e membros da comunidade externa ao IFSP.

Situações de assédio



O IFSP preza por um ambiente de respeito aos direitos humanos, o que inclui os direitos sexuais. Desse modo, não compactua com comportamentos assediadores e deve oferecer acolhimento às vítimas e encaminhamentos administrativos para apuração e aplicação das devidas penalidades a agressores.

O Nugs publicou a cartilha “Assédio nas Organizações” com objetivo de trazer informações a toda a comunidade sobre como o assédio acontece e as formas de denunciá-lo dentro e fora do Instituto Federal. [Acesse o material.](#)

Uso do nome social



Nome social se refere à designação pela qual a pessoa transgênera, travesti ou transexual se identifica e é socialmente reconhecida. A adoção do nome social e o reconhecimento da identidade de gênero foi garantido pelo **Decreto nº 8.727/2016** da Presidência da República. O decreto prevê o direito de solicitação da inclusão do seu nome social em documentos oficiais e nos registros dos sistemas de informação dos órgãos e entidades da administração pública federal.

No IFSP, o uso do nome social é garantido por meio da **Portaria IFSP nº 2.102**, de 13 de maio de 2014. Podem solicitar o uso do nome social servidores, estudantes e trabalhadores terceirizados. O nome social será assegurado nos seguintes documentos institucionais: cadastro de dados e informações de uso social; sistema de notas e frequência; comunicações internas de uso social; endereço de correio eletrônico; identificação funcional/acadêmica de uso interno do órgão (crachá); lista de ramais e nome de usuário em sistemas de informática.

No histórico escolar, nas declarações, nos certificados e nos diplomas constará apenas o nome civil. Na cerimônia de Outorga de Grau, deverá ser utilizado o nome social; porém, na ata, constará apenas o nome civil.

Direitos da aluna mãe



As alunas gestantes de cursos técnicos e superiores podem realizar as atividades acadêmicas em regime de exercícios domiciliares por um período de 120 dias, a partir do oitavo mês de gestação e durante os três meses posteriores ao parto, amparadas pela **Lei nº 6.202/75**. Em casos excepcionais, devidamente comprovados por atestado médico, o tempo de afastamento da estudante poderá ser aumentado antes e depois do parto.

O estágio e as práticas em laboratórios, nos cursos que exigem essas atividades, poderão ser substituídos por outros trabalhos, os quais utilizem a tecnologia de informação e/ou ferramenta de comunicação, planejadas metodologicamente, respeitando-se as normas vigentes e devidamente aprovadas pelos docentes responsáveis. O estágio poderá ser realizado após o retorno da licença gestante, de acordo com as orientações normativas elaboradas pelo setor responsável da Instituição.

Mães lactantes

Todas as mães lactantes têm o direito à amamentação assegurado, mesmo durante o horário de aula, quando as alunas podem se ausentar sem prejuízo de faltas. Para que não fiquem prejudicadas com as ausências, as alunas podem contar com os plantões de dúvidas.



Vínculo com o IFSP

Renovação de matrícula a cada período letivo

A rematricula para cada período letivo é obrigatória para todos os estudantes. Para os menores de dezoito anos, ela deve ser requerida pelos pais ou responsáveis.

Quem não efetuar a rematricula no prazo terá até 20 dias corridos para justificar o fato e regularizar a situação.

Onde e quando requerer:

Coordenadoria de Registros Acadêmicos ou equivalente, no período estabelecido no calendário escolar.

Trancamento de matrícula

O trancamento de matrícula poderá ocorrer de forma compulsória ou voluntária.

Para os alunos dos cursos técnicos, o trancamento de matrícula pode ser solicitado a qualquer tempo, e deve ser realizado ou pelo estudante, ou seu responsável legal.

Não será possível o trancamento de matrícula quando o curso em que o estudante estiver matriculado encontrar-se em processo de extinção, nem quando o estudante for ingressante para vagas remanescentes, no semestre de ingresso do curso.

Para os cursos anuais, a duração máxima será de um período letivo, e dois períodos letivos para os cursos semestrais. Os estudantes com matrícula trancada deverão efetuar rematrícula e, se for o caso, novo trancamento.

Os estudantes dos cursos técnicos integrados ao Ensino Médio somente poderão realizar trancamento em casos de intercâmbio ou por problemas de saúde. Para esses alunos, o trancamento voluntário somente será autorizado após a conclusão mínima de 50% dos componentes curriculares do primeiro período letivo do curso.

Onde e quando requerer:

Coordenadoria de Registros Acadêmicos ou equivalente, no período estabelecido no calendário escolar.

Transferência externa

Todo estudante do IFSP pode solicitar a transferência para outra instituição. O pedido deve ser realizado pelo estudante ou, quando menor de idade, por seu representante legal.

Onde e quando requerer:

Coordenadoria de Registros Acadêmicos ou equivalente, não há período determinado.

Transferência de turno

A transferência de turno está condicionada à existência de vaga no turno pretendido, e será analisada pelo coordenador do curso no prazo de dois dias. A solicitação deve ser acompanhada de documentos que a justifiquem.

Onde e quando requerer:

Coordenadoria de Registros Acadêmicos ou equivalente, no período estabelecido no calendário escolar.

Cancelamento de matrícula

O cancelamento da matrícula corresponde ao desligamento definitivo da Instituição, sem direito de retorno ao curso nem transferências para outras instituições de ensino, e poderá acontecer de forma voluntária ou compulsória.

O cancelamento voluntário poderá ser solicitado a qualquer tempo, salvo para os estudantes dos cursos técnicos de nível médio integrados ao Ensino Médio, mediante requerimento do estudante ou de seu representante legal.

Para a concessão de cancelamento de matrícula, o estudante deverá apresentar o termo de quitação de compromissos tanto com a Biblioteca quanto com os demais setores, determinados em regulamentação própria.

O cancelamento compulsório de matrícula poderá ser feito por iniciativa da instituição em decorrência de evasão, pelo fato de o estudante não ter efetuado a rematrícula dentro do prazo estipulado, por não comparecer nos dez primeiros dias letivos (quando ingressante), ou por não integralizar o curso no prazo máximo previsto.

A matrícula poderá ser cancelada por evasão caso o estudante não efetue a rematrícula sem justificativa, ou tenha reprovado por falta por dois períodos letivos consecutivos. O estudante que não terminar o curso dentro da duração máxima prevista para esse fim e não tenha solicitado a prorrogação do prazo também poderá ter o cancelamento da matrícula.

O cancelamento por motivo de ordem disciplinar, para estudantes dos cursos técnicos, quando menor de dezoito anos, será

efetivada mediante expedição de guia de transferência, após conclusão de processo disciplinar em que o estudante tenha oportunidade à ampla defesa, conforme regulamentação aprovada pelo IFSP.

Onde e quando requerer:

Coordenadoria de Registros Acadêmicos ou equivalente, não há período estabelecido.

Cancelamento de matrícula em componente curricular

Os estudantes de Graduação podem cancelar matrícula em componente curricular nas disciplinas em que estejam matriculados, desde que permaneçam com matrícula em, pelo menos, um.

O estudante poderá cancelar matrícula apenas uma vez em cada componente curricular. Ingressantes não podem cancelar componentes curriculares.

Onde e quando requerer:

Coordenadoria de Registros Acadêmicos ou equivalente; o período é estabelecido no calendário escolar.

Aproveitamento de estudos anteriores

É uma opção disponível para estudantes que já cursaram disciplinas equivalentes no Ensino Médio ou Graduação anterior. Poderá ser concedido pela coordenadoria

do curso, após análise da Comissão Verificadora de Aproveitamento de Estudos.

Onde e quando requerer:

Coordenadoria de Registros Acadêmicos ou equivalente, no período estabelecido no calendário escolar.

Frequência

A presença nas aulas e nas atividades é obrigatória, no mínimo, em 75% das aulas ou das atividades previstas. Não cumprindo essa porcentagem, o aluno está reprovado automaticamente por falta.

Ausências justificadas

O estudante deverá protocolar um requerimento fundamentando a ausência com a documentação que justifique o pedido. O aluno poderá apresentar: declaração de corporação militar; declaração da Direção-Geral do *campus*, comprovando que o estudante esteve representando o IFSP; atestados médicos para os casos previstos em Lei; certidão/declaração de óbito de parentes até 2º grau ou solicitação judicial.

Onde e quando requerer:

Coordenadoria de Registros Acadêmicos ou equivalente, em até três dias corridos após o afastamento.

Compensação de faltas

O estudante com incapacidade física temporária comprovada por atestado médico poderá afastar-se entre cinco e 14 dias. Para isso, ele deverá protocolar o requerimento com atestado médico, no prazo de dois dias úteis após a licença médica.

Onde e quando requerer:

Coordenadoria de Registros Acadêmicos ou equivalente, em até dois dias úteis após a licença médica.

Reposição de avaliação

O estudante que faltar a qualquer avaliação poderá requerer avaliação substitutiva, devendo apresentar, junto ao requerimento, documentos que justifiquem o pedido, como: atestado médico, certidão ou declaração de óbito de parentes em até 2º (segundo) grau ou cônjuge, solicitação judicial, declaração de corporação militar — comprovando que, no horário da realização da avaliação, foi convocado ou estava em serviço —, declaração do diretor-geral do *campus* comprovando que o estudante estava representando o IFSP na data da avaliação.

A resposta ao requerimento será realizada em até dois dias úteis.

Onde e quando requerer:

Coordenadoria de Registros Acadêmicos ou equivalente, em até cinco dias úteis após a data da prova.

Atendimento ao aluno/recuperação contínua/ recuperação paralela

- **Atendimento ao aluno:** os professores, no atendimento, oferecem atenção individualizada aos estudantes. Todos os estudantes podem acessar tal atendimento a fim de sanar dúvidas, revisar conteúdos e aprofundar conceitos na área de especialização do professor. Os atendimentos feitos também são acompanhados e orientados pela equipe pedagógica.
- **Recuperação contínua:** é realizada no decorrer de todo o período letivo, com base nos resultados obtidos pelos estudantes ao longo do processo de ensino e de aprendizagem. Está inserida no trabalho pedagógico realizado no dia a dia da sala de aula e decorre de avaliação diagnóstica de desempenho do estudante, constituindo-se por intervenções imediatas, dirigidas às dificuldades específicas, assim que essas forem constatadas. A recuperação contínua é ofertada aos alunos da educação básica (Ensino Médio e Proeja).
- **Recuperação paralela:** a recuperação paralela será oferecida no decorrer do período letivo a partir da identificação das dificuldades dos estudantes quando não apresentarem os progressos previstos em relação aos objetivos e metas definidas para cada componente curricular. As atividades de recupe-

ração paralela serão previstas em um plano elaborado pelo docente responsável do componente curricular e serão realizadas em horário que privilegie o atendimento ao estudante e que não coincida com as aulas regulares do seu curso. Ela tem como objetivo a melhoria na progressão dos alunos para que todas as dificuldades sejam sanadas antes que passem para as etapas seguintes da vida acadêmica. A recuperação paralela é ofertada aos alunos da educação básica (Ensino Médio e Proeja).

Dependência

A dependência é a disciplina, já cursada pelo aluno, na qual ele obteve média final inferior a 6,0 e frequência inferior a 75% nas aulas, devendo ser cursada novamente, respeitando o prazo máximo para integralização do curso.

Essa condição é válida apenas aos estudantes dos cursos Técnicos de Nível Médio nas formas Concomitante ou Subsequente e das Graduações.

Havendo disponibilidade de vaga, o estudante poderá cursar a dependência em outro turno ou em componentes curriculares correlatos de cursos afins, quando aprovado pelo Coordenador de Curso e/ou Comissão de elaboração e implementação de cursos (CEIC) ou ainda pelo Núcleo Docente Estruturante (NDE). No caso

dos estudantes de Ensino Superior, ainda poderão cursar a dependência como estudantes especiais em qualquer *campi* do IFSP, em componentes curriculares correlatos, de cursos afins.

Onde e quando requerer:

Coordenadoria de Registros Acadêmicos ou equivalente, no período estabelecido no calendário escolar.

Estágio

No estágio, você tem a oportunidade de aplicar, na prática, os conhecimentos desenvolvidos na sala de aula. Ao vivenciar a rotina do ambiente de trabalho relacionado à área do seu curso, você ainda tem a oportunidade de avaliar a sua escolha profissional.

O estágio, embora não gere um vínculo de emprego, contribui para a entrada no mundo do trabalho.

Os estágios podem ser **não obrigatórios**, com a finalidade de se aprimorar na área do curso, ou **obrigatórios**, que deverão ser cumpridos para integralizar o curso.

Trabalho de conclusão de curso (TCC)

O Trabalho de Conclusão é a etapa final do curso. Nesse momento, o aluno deverá demonstrar que adquiriu os conhecimentos exigidos para sua formação e deverá apresentar um trabalho acadêmico.

É realizado sob a supervisão e coordenação de um orientador, resultante de estudos de pesquisa decorrentes de aprofundamento em temas específicos, mas diretamente relacionados aos conteúdos trabalhados nos componentes curriculares do curso ou em suas bases científicas.

Ele pode ser obrigatório ou opcional; caso o TCC esteja previsto como obrigatório no Projeto Pedagógico do Curso (PPC), a sua entrega e aprovação serão pré-requisitos para a conclusão do curso.

Solicitação de outorga de grau extemporânea (formatura de gabinete)

A solenidade de colação de grau é obrigatória para a obtenção do diploma apenas para os cursos de nível superior. Na impossibilidade do formando comparecer, por motivo justificado, à solenidade oficial de outorga de título ou grau, ele poderá prestar juramento e receber a outorga de título ou grau, em local, data e horário designados pela direção-geral, conforme regulamentação do *campus*.

Onde requerer:

Coordenadoria de Registros Acadêmicos.



Saiba mais sobre o IFSP

Qual o nome da minha Instituição de Ensino?

Instituto Federal de Educação, Ciência e Tecnologia de São Paulo. Esse é o nome e o sobrenome da sua nova escola. Para facilitar, temos algumas abreviações: IFSP, IF São Paulo, Instituto Federal, Instituto Federal de São Paulo. Como somos 37 *campi* em funcionamento, e mais 4 em implantação, espalhados pelo estado, você vai precisar falar também o nome do *campus* onde estuda. Então, depois do nome da escola, diga o nome do seu *campus*: IFSP - *Campus Avaré*; IF São Paulo - *Campus Votuporanga*, e assim por diante.

Ah, se ouvir nomes errados como IFESP ou IFISP, corrija seu colega! É impor-

tante que todos conheçam o IFSP (i-efe-esse-pê) pelo seu nome correto.

Os Institutos Federais de Educação, Ciência e Tecnologia são instituições de educação superior, básica e profissional, pluricurricular e *multicampi*, especializadas na oferta de educação profissional e tecnológica nas diferentes modalidades de ensino, com base na conjugação de conhecimentos técnicos e tecnológicos às suas práticas pedagógicas. São autarquias federais vinculadas ao Ministério da Educação (MEC) e estão presentes em todos os estados brasileiros. Foram criados por meio da **Lei nº 11.892**, de 29 de dezembro de 2008.

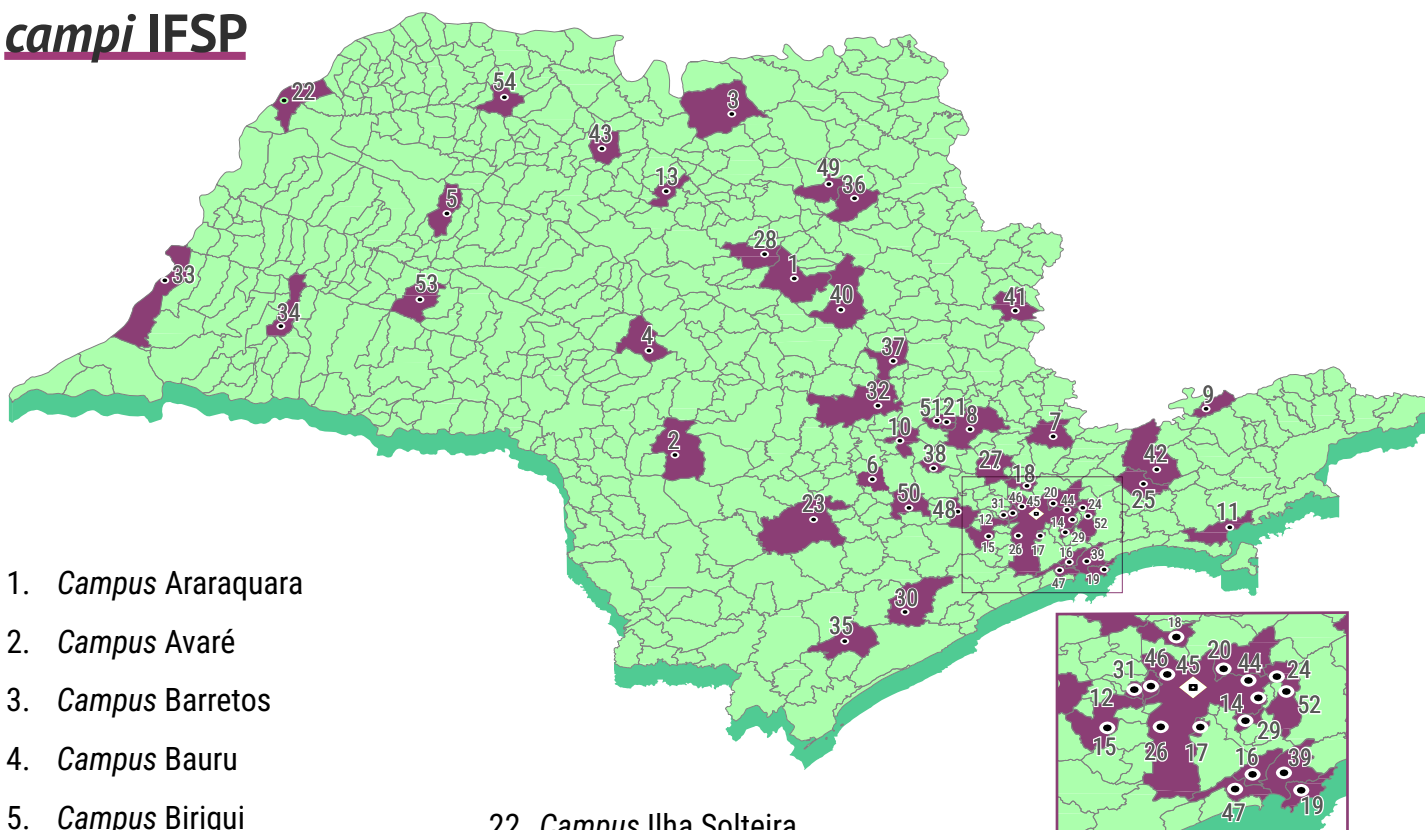
O Instituto Federal de São Paulo representa o maior órgão da Rede Federal, contando com 41 campi em funcionamento e 12 novos anunciados, e possui mais de 71 mil estudantes matriculados.

Historicamente, a Instituição se originou da Escola de Aprendizes Artífices de São Paulo, criada em 1909. Foi transformada em Liceu Industrial, em Escola Industrial e Técnica, em Escola Técnica Federal, em Centro Federal de Educação Tecnológica (Cefet), e, por fim, em Instituto Federal.

Campi

O IFSP está presente em 48 cidades paulistas por meio de 53 *campi*.

Mapa dos *campi* IFSP



1. *Campus* Araraquara
2. *Campus* Avaré
3. *Campus* Barretos
4. *Campus* Bauru
5. *Campus* Birigui
6. *Campus* Boituva
7. *Campus* Bragança Paulista
8. *Campus* Campinas
9. *Campus* Campos do Jordão
10. *Campus* Capivari
11. *Campus* Caraguatatuba
12. *Campus* Carapicuíba*
13. *Campus* Catanduva
14. *Campus* Cidade Tiradentes*
15. *Campus* Cotia*
16. *Campus* Cubatão
17. *Campus* Diadema*
18. *Campus* Franco da Rocha*
19. *Campus* Guarujá*
20. *Campus* Guarulhos
21. *Campus* Hortolândia
22. *Campus* Ilha Solteira
23. *Campus* Itapetininga
24. *Campus* Itaquaquecetuba
25. *Campus* Jacareí
26. *Campus* Jardim Ângela*
27. *Campus* Jundiaí
28. *Campus* Matão
29. *Campus* Mauá*
30. *Campus* Miracatu
31. *Campus* Osasco*
32. *Campus* Piracicaba
33. *Campus* Presidente Epitácio
34. *Campus* Presidente Prudente
35. *Campus* Registro
36. *Campus* Ribeirão Preto*
37. *Campus* Rio Claro
38. *Campus* Salto
39. *Campus* Santos*
40. *Campus* São Carlos
41. *Campus* São João da Boa Vista
42. *Campus* São José dos Campos
43. *Campus* São José do Rio Preto
44. *Campus* São Miguel Paulista
45. *Campus* São Paulo/Reitoria
46. *Campus* São Paulo Pirituba
47. *Campus* São Vicente*
48. *Campus* São Roque
49. *Campus* Sertãozinho
50. *Campus* Sorocaba
51. *Campus* Sumaré*
52. *Campus* Suzano
53. *Campus* Tupã
54. *Campus* Votuporanga

* *campus* anunciado

Cursos regulares

Cursos Técnicos

São oferecidos cursos técnicos em três modalidades diferentes:

1) Curso técnico integrado ao ensino médio:

O aluno dessa modalidade cursará tanto o ensino médio quanto o ensino técnico no IFSP. O candidato ao curso técnico integrado ao ensino médio deve ter concluído, até o ato da matrícula, o ensino fundamental (9º ano ou antiga 8ª série) ou equivalente.

A seleção dos candidatos para os cursos técnicos integrados ao ensino médio se dá por meio de prova das disciplinas de Português e Matemática.

2) Curso técnico concomitante ao ensino médio:

O aluno dessa modalidade cursará apenas o ensino técnico no IFSP, devendo estar matriculado no 2º ou no 3º ano do ensino médio em outra instituição de ensino.

A seleção para os cursos técnicos concomitantes ou subsequentes (ver item 3 abaixo) ao ensino médio se dá por meio de prova das disciplinas de Português e Matemática. Os cursos dessa modalidade se iniciam tanto no primeiro quanto no segundo semestre de cada ano.

3) Curso técnico subsequente ao ensino médio:

Nessa modalidade, o candidato deve ter concluído o ensino médio. Ele cursará apenas o ensino técnico no IFSP. Não importa há quanto tempo o candidato esteja formado na educação básica, ou seja, não

Em caso de dúvidas sobre o processo seletivo, envie e-mail para: estudeaqui@ifsp.edu.br.

há limite de idade para ingressar no curso técnico subsequente ao ensino médio. Os cursos dessa modalidade se iniciam tanto no primeiro quanto no segundo semestre de cada ano. Alguns cursos, como o Técnico em Cervejaria, são ofertados apenas na modalidade subsequente, pois exigem que o aluno tenha 18 anos ou mais.

Campus	Curso Técnico Integrado	Curso Técnico Concomitante/Subsequente
Araraquara	<ul style="list-style-type: none"> • Informática • Mecânica • Proeja – Qualidade 	<ul style="list-style-type: none"> • Mecatrônica
Avaré	<ul style="list-style-type: none"> • Agroindústria • Lazer • Mecatrônica 	<ul style="list-style-type: none"> • Mecânica
Barretos	<ul style="list-style-type: none"> • Agropecuária • Alimentos • Informática • Proeja - Hospedagem 	o <i>campus</i> não oferece cursos nesta modalidade
Bauru	o <i>campus</i> não oferece cursos nesta modalidade	<ul style="list-style-type: none"> • Informática
Birigui	<ul style="list-style-type: none"> • Administração • Informática • Proeja – Comércio 	<ul style="list-style-type: none"> • Administração • Automação Industrial
Boituva	<ul style="list-style-type: none"> • Automação Industrial • Redes de Computadores 	<ul style="list-style-type: none"> • Administração • Automação Industrial • Secretaria Escolar (EaD) • Sistemas de Energia Renovável
Bragança Paulista	<ul style="list-style-type: none"> • Eletroeletrônica • Informática • Mecânica 	<ul style="list-style-type: none"> • Mecatrônica
Campinas	<ul style="list-style-type: none"> • Eletrônica • Informática • Proeja – Telecomunicações 	<ul style="list-style-type: none"> • Eletroeletrônica • Informática

Campus	Curso Técnico Integrado	Curso Técnico Concomitante/Subsequente
Campos do Jordão	<ul style="list-style-type: none"> • Informática • Edificações 	<ul style="list-style-type: none"> • Edificações • Eventos • Hospedagem
Capivari	<ul style="list-style-type: none"> • Informática • Química • Proeja – Administração 	<ul style="list-style-type: none"> • Alimentos • Química • Recursos Humanos
Caraguatatuba	<ul style="list-style-type: none"> • Informática • Proeja – Administração 	<ul style="list-style-type: none"> • Administração • Aquicultura EAD • Edificações • Informática para Internet • Meio Ambiente
Catanduva	<ul style="list-style-type: none"> • Mecânica • Mecatrônica • Química • Redes de Computadores 	<ul style="list-style-type: none"> • Fabricação Mecânica
Cubatão	<ul style="list-style-type: none"> • Eventos • Informática • Proeja – Informática para Internet 	<ul style="list-style-type: none"> • Automação Industrial
Guarulhos	<ul style="list-style-type: none"> • Informática • Mecatrônica 	<ul style="list-style-type: none"> • Automação Industrial • Desenvolvimento de Sistemas • Sistemas de Energia Renovável
Hortolândia	<ul style="list-style-type: none"> • Automação Industrial • Informática • Mecânica 	<ul style="list-style-type: none"> • Eletroeletrônica • Fabricação Mecânica • Manutenção e Suporte em Informática
Ilha Solteira	<ul style="list-style-type: none"> • Desenho de Construção Civil • Edificações 	<ul style="list-style-type: none"> • Multimídias Didáticas EaD (apenas subsequente)
Itapetininga	<ul style="list-style-type: none"> • Edificações • Eletromecânica • Informática 	<ul style="list-style-type: none"> • Edificações • Eletromecânica • Informática • Mecânica
Itaquaquecetuba	<ul style="list-style-type: none"> • Mecânica • Mecatrônica 	<ul style="list-style-type: none"> • Mecânica
Jacareí	<ul style="list-style-type: none"> • Administração • Informática • Proeja – Logística 	<ul style="list-style-type: none"> • Administração • Design de Interiores
Jundiaí	<ul style="list-style-type: none"> • Logística • Proeja – Administração 	<ul style="list-style-type: none"> • Comércio

Campus	Curso Técnico Integrado	Curso Técnico Concomitante/Subsequente
Matão	<ul style="list-style-type: none"> • Açúcar e Alcool • Alimentos • Química • Proeja – Segurança do Trabalho 	o <i>campus</i> não oferece cursos nesta modalidade
Piracicaba	<ul style="list-style-type: none"> • Informática • Manutenção Automotiva 	<ul style="list-style-type: none"> • Mecânica
Pirituba	<ul style="list-style-type: none"> • Logística • Redes de Computadores • Proeja – Administração 	<ul style="list-style-type: none"> • Administração
Presidente Epitácio	<ul style="list-style-type: none"> • Edificações • Informática • Mecatrônica • Proeja – Operador de Computador 	<ul style="list-style-type: none"> • Comércio • Design de Interiores • Edificações • Sistemas de Energia Renovável
Presidente Prudente	O <i>campus</i> não oferece cursos nesta modalidade	<ul style="list-style-type: none"> • Agroindústria
Registro	<ul style="list-style-type: none"> • Edificações • Logística • Mecatrônica 	<ul style="list-style-type: none"> • Edificações • Logística • Mecatrônica
Salto	<ul style="list-style-type: none"> • Informática para Internet • Mecatrônica 	<ul style="list-style-type: none"> • Administração (EaD) • Automação Industrial • Informática • Informática para Internet
São Carlos	<ul style="list-style-type: none"> • Informática para Internet • Manutenção de Aeronaves em Aviônicos 	<ul style="list-style-type: none"> • Qualidade • Manutenção Aeronáutica em Célula • Manutenção Aeronáutica em Grupo Motopropulsor
São João da Boa Vista	<ul style="list-style-type: none"> • Eletrônica • Informática 	<ul style="list-style-type: none"> • Administração • Automação Industrial • Manutenção e Suporte em Informática • Multimeios Didáticos EaD (apenas subsequente)
São José do Rio Preto	<ul style="list-style-type: none"> • Automação • Informática 	<ul style="list-style-type: none"> • Automação Industrial • Informática • Profucionário (EaD).
São José dos Campos	<ul style="list-style-type: none"> • Automação Industrial • Mecânica 	<ul style="list-style-type: none"> • Automação Industrial • Eletrotécnica • Mecânica
São Miguel Paulista	<ul style="list-style-type: none"> • Design Gráfico • Informática para Internet • Produção de Áudio e Vídeo 	<ul style="list-style-type: none"> • Multimeios Didáticos EaD (apenas subsequente)

<i>Campus</i>	Curso Técnico Integrado	Curso Técnico Concomitante/Subsequente
São Paulo	<ul style="list-style-type: none"> • Desenvolvimento de Sistemas • Eletrônica • Eletrotécnica • Mecânica • Sistemas de Energias Renováveis • Telecomunicações • Proeja – Administração 	<ul style="list-style-type: none"> • Automação Industrial • Desenvolvimento Comunitário • Edificações • Eletrotécnica • Mecânica • Serviços de Restaurante e Bar • Telecomunicações
São Roque	<ul style="list-style-type: none"> • Administração • Alimentos • Meio Ambiente 	o <i>campus</i> não oferece cursos nesta modalidade
Sertãozinho	<ul style="list-style-type: none"> • Automação Industrial • Mecânica • Química • Proeja – Mecânica 	<ul style="list-style-type: none"> • Administração • Cervejaria (apenas subsequente) • Eletrônica • Eletrotécnica • Marketing
Sorocaba	<ul style="list-style-type: none"> • Administração • Eletroeletrônica • Mecânica 	<ul style="list-style-type: none"> • Administração • Eletroeletrônica • Mecatrônica
Suzano	<ul style="list-style-type: none"> • Administração • Automação Industrial • Química • Proeja – Administração 	<ul style="list-style-type: none"> • Administração • Automação Industrial
Tupã	<ul style="list-style-type: none"> • Eletrotécnica • Eletrônica 	<ul style="list-style-type: none"> • Eletrotécnica
Votuporanga	<ul style="list-style-type: none"> • Edificações • Informática • Mecatrônica 	<ul style="list-style-type: none"> • Mecânica

Cursos Superiores

No IFSP são oferecidos cursos superiores em três modalidades: licenciaturas, bacharelados e tecnólogos.

O ingresso para os cursos superiores pode ocorrer de duas formas: por meio do **Sistema de Seleção Unificada (Sisu)**, que utiliza a nota obtida no Exame Nacional do Ensino Médio (Enem) ou por meio do **Vestibular Enem IFSP**, que utiliza a nota de uma das cinco últimas edições do Enem.

Para conhecer o modo que será utilizado em cada seleção, é preciso acompanhar as divulgações dos editais que ocorrem semestralmente.

Licenciaturas

As **licenciaturas** permitem ao egresso atuar profissionalmente desempenhando as funções de professor no ensino fundamental e médio, bem como na elaboração e condução de atividades de divulgação das ciências e do ensino.

Bacharelados

Os **cursos de bacharelado** promovem a formação de bacharéis na área de ciências experimentais e tecnológicas para trabalhar tanto no setor produtivo quanto no setor de pesquisa e desenvolvimento.

Cursos de Tecnologia

Já os **cursos de tecnologia** oferecem formação direcionada a atender os segmentos atuais e emergentes em atividades industriais e prestação de serviços, tendo em vista a constante evolução tecnológica.

Pós-Graduação

Pós-Graduação *Lato Sensu* (Especialização)

Os **cursos de pós-graduação *Lato Sensu* (Especialização)** têm como objetivo, por meio das atividades de ensino e pesquisa, o aprofundamento da formação profissional dos portadores de diploma de curso superior, bem como a ampliação e aprimoramento de sua competência técnica.

Pós-Graduação *Stricto Sensu* (Mestrado)

Em caso de dúvidas sobre o processo seletivo, envie e-mail para: estudeaqui@ifsp.edu.br.

Os programas de **pós-graduação *Stricto Sensu* (Mestrado)** do IFSP oferecem cursos na modalidade acadêmica ou profissional. Esse nível de formação possibilita aos estudantes o envolvimento com atividades de pesquisa pura ou aplicada, promovendo o avanço da ciência sem perder contato com a necessidade de produção tecnológica do mundo de trabalho. Assim, resultam em capacitação profissional de excelência, destinada ao desenvolvimento científico conjugado com as demandas da sociedade.

Campus	Curso Graduação	Curso Pós-Graduação Especialização	Curso Pós-Graduação Mestrado
Araraquara	<ul style="list-style-type: none"> Engenharia Mecânica Licenciatura em Matemática Tecnologia em Análise e Desenvolvimento de Sistema Tecnologia em Sistemas para Internet 	<ul style="list-style-type: none"> Ensino Interdisciplinar de Ciências da Natureza e Matemática 	O <i>campus</i> não oferece cursos nesta modalidade
Avaré	<ul style="list-style-type: none"> Bacharelado em Engenharia de Biosistemas Licenciatura em Ciências Biológicas Licenciatura em Letras - Português e Espanhol Tecnologia em Agronegócio Tecnologia em Gastronomia 	O <i>campus</i> não oferece cursos nesta modalidade	O <i>campus</i> não oferece cursos nesta modalidade
Barretos	<ul style="list-style-type: none"> Bacharelado em Agronomia Licenciatura em Ciências Biológicas Licenciatura em Química Tecnologia em Análise e Desenvolvimento de Sistemas Tecnologia em Gestão de Turismo 	<ul style="list-style-type: none"> Desenvolvimento de Sistemas para Internet e Dispositivos Móveis Docência para a Educação Profissional e Tecnológica - DocentEPT Educação Escolar sob uma perspectiva dialógica e emancipatória 	O <i>campus</i> não oferece cursos nesta modalidade
Birigui	<ul style="list-style-type: none"> Bacharelado em Engenharia de Computação Licenciatura em Física Licenciatura em Matemática Tecnologia em Sistemas para Internet Tecnologia em Mecatrônica Industrial 	<ul style="list-style-type: none"> Ensino de Ciências da Natureza e Matemática 	O <i>campus</i> não oferece cursos nesta modalidade

Campus	Curso Graduação	Curso Pós-Graduação Especialização	Curso Pós-Graduação Mestrado
Boituva	<ul style="list-style-type: none"> Bacharelado em Engenharia da Produção Licenciatura em Pedagogia Licenciatura em Pedagogia EPT Tecnologia em Análise e Desenvolvimento de Sistemas 	<ul style="list-style-type: none"> Gestão da Tecnologia da Informação 	O <i>campus</i> não oferece cursos nesta modalidade
Bragança Paulista	<ul style="list-style-type: none"> Bacharelado em Engenharia de Controle e Automação Licenciatura em Matemática Segunda Licenciatura em Matemática (EaD) Tecnologia em Análise e Desenvolvimento de Sistemas 	<ul style="list-style-type: none"> Ensino da Matemática dos Anos Iniciais do Ensino Fundamental Gestão Estratégica de Tecnologia da Informação 	O <i>campus</i> não oferece cursos nesta modalidade
Campinas	<ul style="list-style-type: none"> Bacharelado em Engenharia Elétrica Eletrônica Industrial Licenciatura em Química Tecnologia em Análise e Desenvolvimento de Sistemas 	<ul style="list-style-type: none"> Ciência de Dados Educação para Inserção Social Docência na Educação Básica 	O <i>campus</i> não oferece cursos nesta modalidade
Campos do Jordão	<ul style="list-style-type: none"> Licenciatura em Matemática Licenciatura em Pedagogia Tecnologia em Análise e Desenvolvimento de Sistemas Tecnologia em Gestão de Turismo 	O <i>campus</i> não oferece cursos nesta modalidade	O <i>campus</i> não oferece cursos nesta modalidade
Capivari	<ul style="list-style-type: none"> Licenciatura em Química Tecnologia em Análise e Desenvolvimento de Sistemas Tecnologia em Processos Gerenciais (EaD) Tecnologia em Processos Químicos 	<ul style="list-style-type: none"> Atendimento Educacional Especializado Desenvolvimento de Sistemas WEB e Aplicativos Móveis Ensino de Línguas (EaD) Educação em Ciências e Matemática (EaD) Educações e Tecnologias Digitais 	O <i>campus</i> não oferece cursos nesta modalidade
Caraguatatuba	<ul style="list-style-type: none"> Bacharelado em Engenharia Civil Licenciatura em Física Licenciatura em Matemática Tecnologia em Análise e Desenvolvimento de Sistemas Tecnologia em Processos Gerenciais 	<ul style="list-style-type: none"> Gestão Financeira e de Negócios 	O <i>campus</i> não oferece cursos nesta modalidade
Catanduva	<ul style="list-style-type: none"> Bacharelado em Engenharia de Controle e Automação Licenciatura em Química Tecnologia em Análise e Desenvolvimento de Sistemas 	<ul style="list-style-type: none"> Internet das Coisas — IoT 	O <i>campus</i> não oferece cursos nesta modalidade

Campus	Curso Graduação	Curso Pós-Graduação Especialização	Curso Pós-Graduação Mestrado
Cubatão	<ul style="list-style-type: none"> Bacharelado em Engenharia de Controle e Automação Bacharelado em Turismo Licenciatura em Letras Licenciatura em Matemática Tecnologia em Automação Industrial Tecnologia em Análise e Desenvolvimento de Sistemas 	<ul style="list-style-type: none"> Engenharia Elétrica 	O <i>campus</i> não oferece cursos nesta modalidade
Guarulhos	<ul style="list-style-type: none"> Bacharelado em Engenharia de Computação Bacharelado em Engenharia de Controle e Automação Licenciatura em Matemática Tecnologia em Análise e Desenvolvimento de Sistemas Tecnologia em Automação Industrial 	<ul style="list-style-type: none"> Computação Aplicada Gestão de Sistemas de Informação 	O <i>campus</i> não oferece cursos nesta modalidade
Hortolândia	<ul style="list-style-type: none"> Engenharia de Controle e Automação Licenciatura em Matemática Tecnologia em Análise e Desenvolvimento de Sistemas 	<ul style="list-style-type: none"> Especialização em Educação Básica Especialização em Ensino de Línguas e Literaturas (EaD) 	O <i>campus</i> não oferece cursos nesta modalidade
Itapetininga	<ul style="list-style-type: none"> Bacharelado em Engenharia Mecânica Licenciatura em Física Licenciatura em Matemática Programa Especial de Formação de Docentes para a Educação Básica Tecnologia em Sistemas para Internet 	<ul style="list-style-type: none"> Ensino de Ciências e Educação Matemática 	O <i>campus</i> não oferece cursos nesta modalidade
Itaquaquecetuba	<ul style="list-style-type: none"> Bacharelado em Engenharia Mecânica Licenciatura em Letras Licenciatura em Matemática 	O <i>campus</i> não oferece cursos nestas modalidades	
Jacareí	<ul style="list-style-type: none"> Bacharelado em Administração Bacharelado em Arquitetura e Urbanismo Licenciatura em Pedagogia Tecnologia em Análise e Desenvolvimento de Sistemas 	O <i>campus</i> não oferece cursos nestas modalidades	
Matão	<ul style="list-style-type: none"> Bacharelado em Engenharia de Alimentos Bacharelado em Engenharia de Energias Renováveis Licenciatura em Química Segunda Licenciatura em Matemática (EaD) 	<ul style="list-style-type: none"> Produção Sucroenergética 	O <i>campus</i> não oferece cursos nesta modalidade

Campus	Curso Graduação	Curso Pós-Graduação Especialização	Curso Pós-Graduação Mestrado
Piracicaba	<ul style="list-style-type: none"> Bacharelado em Engenharia de Computação Bacharelado em Engenharia Elétrica Bacharelado em Engenharia Mecânica Licenciatura em Física Tecnologia em Automação Industrial 	<ul style="list-style-type: none"> Educação em Direitos Humanos 	O <i>campus</i> não oferece cursos nesta modalidade
Pirituba	<ul style="list-style-type: none"> Bacharelado em Engenharia de Produção Licenciatura em Letras - Português/Inglês Tecnologia em Análise e Desenvolvimento de Sistemas Tecnologia em Gestão Pública 	<ul style="list-style-type: none"> Educação, Política e Sociedade Gestão de Projetos 	O <i>campus</i> não oferece cursos nesta modalidade
Presidente Epitácio	<ul style="list-style-type: none"> Bacharelado em Ciência da Computação Bacharelado em Engenharia Elétrica Licenciatura em Letras - Português/Inglês Licenciatura em Pedagogia Tecnologia em Processos Gerenciais 	O <i>campus</i> não oferece cursos nestas modalidades	
Registro	<ul style="list-style-type: none"> Bacharelado em Engenharia da Produção Licenciatura em Pedagogia Licenciatura em Física 	O <i>campus</i> não oferece cursos nestas modalidades	
Salto	<ul style="list-style-type: none"> Bacharelado em Ciência da Computação Bacharelado em Engenharia de Controle e Automação Licenciatura em Letras - Português Licenciatura em Matemática Tecnologia em Análise e Desenvolvimento de Sistemas 	<ul style="list-style-type: none"> Educação Matemática: Crítica e Sociedade Temas Transversais Cultura, Educação e Tecnologias 	O <i>campus</i> não oferece cursos nesta modalidade
São Carlos	<ul style="list-style-type: none"> Bacharelado em Administração Bacharelado em Engenharia Aeronáutica Bacharelado em Engenharia de Software Tecnologia em Análise e Desenvolvimento de Sistemas Tecnologia em Processos Gerenciais 	<ul style="list-style-type: none"> Desenvolvimento de Sistemas para Dispositivos Móveis Educação: Ciência, Tecnologia e Sociedade 	O <i>campus</i> não oferece cursos nesta modalidade
São João da Boa Vista	<ul style="list-style-type: none"> Bacharelado em Ciência da Computação Bacharelado em Engenharia de Controle e Automação Licenciatura em Ciências Naturais: habilitação em Química Licenciatura em Ciências Naturais: habilitação em Física Segunda Licenciatura em Matemática (EaD) Tecnologia em Processos Gerenciais Tecnologia em Sistemas para Internet 	<ul style="list-style-type: none"> Informática na Educação Humanidades: Ciência, Cultura e Sociedade 	O <i>campus</i> não oferece cursos nesta modalidade

Campus	Curso Graduação	Curso Pós-Graduação Especialização	Curso Pós-Graduação Mestrado
São José do Rio Preto	<ul style="list-style-type: none"> • Licenciatura em Pedagogia e Educação Profissional e Tecnológica (EPT) 	O <i>campus</i> não oferece cursos nestas modalidades	
São José dos Campos	<ul style="list-style-type: none"> • Bacharelado em Engenharia de Controle e Automação • Bacharelado em Engenharia Mecânica • Licenciatura em Matemática • Licenciatura em Química 	<ul style="list-style-type: none"> • Docência na Educação Básica • Trabalho Associado e Educação para além do Capital na América Latina 	O <i>campus</i> não oferece cursos nesta modalidade
São Paulo	<ul style="list-style-type: none"> • Bacharelado em Arquitetura e Urbanismo • Bacharelado em Engenharia Civil • Bacharelado em Engenharia de Controle e Automação • Bacharelado em Engenharia de Produção • Bacharelado em Engenharia Elétrica • Bacharelado em Engenharia Eletrônica • Bacharelado em Engenharia Mecânica • Formação Pedagógica de Docentes para a Educação Profissional de Nível Médio • Licenciatura em Ciências Biológicas • Licenciatura em Física • Licenciatura em Geografia • Licenciatura em Letras • Licenciatura em Matemática • Licenciatura em Química • Tecnologia em Análise e Desenvolvimento de Sistemas • Tecnologia em Automação Industrial • Tecnologia em Gestão da Produção Industrial • Tecnologia em Gestão de Turismo • Tecnologia em Sistemas Elétricos • Bacharelado em Sistemas de Informação 	<ul style="list-style-type: none"> • Aeroportos – Projeto e construção • Controle e Automação • Docência na Educação Superior • Educação Profissional Integrada à Educação Básica na Modalidade EJA - Proeja • Ensino de Geografia • Ensino de Filosofia • Especialização em Gestão de Serviços Turísticos • Gestão da Tecnologia da Informação 	<ul style="list-style-type: none"> • Mestrado Profissional em Ensino de Ciências e Matemática • Mestrado Profissional em Matemática em Rede Nacional (PROFMAT) • Mestrado Acadêmico em Engenharia Mecânica
São Roque	<ul style="list-style-type: none"> • Bacharelado em Administração • Licenciatura em Ciências Biológicas • Licenciatura em Pedagogia • Tecnologia em Gestão Ambiental • Tecnologia em Viticultura e Enologia 	<ul style="list-style-type: none"> • Metodologia do Ensino das Ciências da Natureza 	O <i>campus</i> não oferece cursos nesta modalidade

Campus	Curso Graduação	Curso Pós-Graduação Especialização	Curso Pós-Graduação Mestrado
Sertãozinho	<ul style="list-style-type: none"> Bacharelado em Engenharia Mecânica Bacharelado em Engenharia Elétrica Formação Pedagógica para Graduados não Licenciados Licenciatura em Química Licenciatura em Letras Tecnologia em Energias Renováveis Tecnologia em Gestão de Recursos Humanos 	O <i>campus</i> não oferece cursos nesta modalidade	<ul style="list-style-type: none"> Mestrado Profissional em Educação Profissional e Tecnológica (PROFEPT)
Sorocaba	<ul style="list-style-type: none"> Licenciatura em Letras/Português Licenciatura em Pedagogia Tecnologia em Gestão de Recursos Humanos 	<ul style="list-style-type: none"> Desenvolvimento de Pessoas Indústria 4.0 	O <i>campus</i> não oferece cursos nesta modalidade
Suzano	<ul style="list-style-type: none"> Bacharelado em Administração Bacharelado em Química Industrial Engenharia de Controle e Automação Licenciatura em Química Tecnologia em Logística 	<ul style="list-style-type: none"> Logística e Operações 	O <i>campus</i> não oferece cursos nesta modalidade
Votuporanga	<ul style="list-style-type: none"> Bacharelado em Engenharia Civil Bacharelado em Engenharia Elétrica Bacharelado em Sistemas de Informação Licenciatura em Física 	<ul style="list-style-type: none"> Gestão em Tecnologia da Informação e Comunicação 	O <i>campus</i> não oferece cursos nesta modalidade

Cursos de curta duração

Além dos cursos tradicionais/formais, o IFSP também oferece cursos de curta duração, chamados de Cursos de Extensão ou de Formação Inicial e Continuada (FIC). São cursos de atualização, aperfeiçoamento, iniciação e de línguas. Estão disponíveis tanto para o público interno como externo do IFSP, desde que respeitados os pré-requisitos. Todos os cursos são gratuitos, e para ter acesso é necessário realizar a inscrição nos editais pu-

blicados pelos *campi*. O início dos cursos pode acontecer a qualquer momento, não dependendo do semestre letivo. São emitidos certificados para os concluintes dos cursos, desde que completem os requisitos mínimos para a sua conclusão. Outra opção para adquirir conhecimento é a **Plataforma de Cursos Livres Online Gratuitos do IFSP**, o MOOC, na qual você encontra uma variedade de cursos cujas aulas são divididas em pequenos capítulos com apenas alguns minutos de duração. Ao contrário das demais ofertas do IFSP, os cursos da Plataforma MOOC não emitem certificado, apenas um atestado de participação sem informações sobre carga horária.

Os cursos de curta duração podem ser frequentados por todos os interessados (comunidade interna e externa ao IFSP) desde que preencham os requisitos básicos (quando houver).

Ensino, Pesquisa e Extensão

Nos Institutos Federais, Ensino, Pesquisa e Extensão são atividades indissociáveis e elementos fundamentais para a formação cidadã de seus estudantes em todos os níveis educacionais.

A **Lei nº 11.892/2008** instituiu a Rede Federal de Educação Profissional, Científi-

ca e Tecnológica, criando os Institutos Federais e estabelecendo que, além do Ensino, também desenvolveríamos atividades de Pesquisa Aplicada, produção cultural, empreendedorismo, desenvolvimento científico e tecnológico, bem como atividades de Extensão articuladas com o mundo do trabalho e os segmentos sociais, além do desenvolvimento e difusão de conhecimentos científicos e tecnológicos.

Essa articulação proporciona um ambiente fundamental para formar profissionais com habilidades em diferentes áreas e com uma visão crítica da sociedade. Além de se dedicar às aulas, nossos alunos podem dedicar-se a monitorias, projetos de Iniciação Científica e de Extensão, palestras e cursos extras, entre outras atividades que contribuem para a construção do conhecimento.

Ensino

Contato:

proensino@ifsp.edu.br

Para saber mais, acesse a [página do Ensino](#).

A Pró-Reitoria de Ensino (PRE) é o órgão responsável pela formulação e execução da política de ensino do IFSP, articulada com a pesquisa e extensão, em consonância com as diretrizes provenientes do Ministério da Educação e do Conselho Superior do Instituto. A PRE é responsável pela oferta dos cursos de educação básica (Técnicos e Proeja FIC) e superiores de graduação (Licenciaturas, Tecnólogos e Bacharelados).

Entre as atribuições da Pró-Reitoria de Ensino estão: planejar, coordenar, supervisionar e controlar as políticas de ensino dos cursos que conferem grau, título ou elevação de escolaridade; acompanhar a implantação de políticas de ensino; analisar a proposta de convênios nacionais e internacionais com entidades que desenvolvam atividades de ensino; coordenar a abertura e a adequação dos cursos ao Plano de Desenvolvimento Institucional e ao Projeto Político-Pedagógico Institucional.

A PRE é responsável pelos procedimentos relacionados à aprovação de projetos de cursos e sua oferta, por convocar e presidir o Conselho de Ensino e por representar o IFSP nos foros específicos de educação.

Pesquisa

Contato: prp@ifsp.edu.br
Para saber mais, acesse a [a página da Pesquisa](#).

A Pesquisa no IFSP envolve estudantes de todos os níveis de ensino, do técnico à pós-graduação. Os estudantes podem se engajar na pesquisa recebendo bolsa em projetos aprovados no Programa Institucional de Bolsa de Iniciação Científica e Tecnológica do IFSP, o PIBIFSP, ou por meio de editais do Conselho Nacional de Desenvolvimento Científico e Tecnológico, o CNPq. Os estudantes com o desejo de realizar pesquisa também podem se engajar em projetos aprovados no Pro-

grama Institucional Voluntário de Iniciação Científica e Tecnológica do IFSP, o Pivict, ou mesmo projetos aprovados em outros órgãos ou agências oficiais. Estudantes do IFSP costumam ser destaque em diversas olimpíadas e competições por meio dos projetos em que estão envolvidos. Além dos diversos eventos promovidos nos *campi*, a Pró-Reitoria de Pesquisa e Pós-Graduação também organiza eventos científicos e tecnológicos como o Congresso de Inovação, Ciência e Tecnologia (Conict), momento em que os estudantes podem apresentar resultados de seus projetos e pesquisas, e trocar experiências com pesquisadores de outros *campi*, além de contar com diversas palestras de especialistas.

O IFSP oferece ainda 53 cursos de pós-graduação *lato sensu* e quatro cursos de mestrado, sendo dois programas do próprio IFSP, o Programa de Mestrado Acadêmico em Engenharia Mecânica e o Programa de Mestrado de Ensino de Ciências e Matemática, e dois programas em Rede, o Programa Profissional em Matemática em Rede Nacional — PROFMAT e o Programa de Mestrado em Educação Profissional e Tecnológica — PROFEPT.

Extensão

Contato: prx@ifsp.edu.br

Para saber mais, acesse

[página da Extensão.](#)

A Extensão, juntamente com o Ensino, a Pesquisa e a Inovação, busca a aproximação do meio acadêmico (ambiente escolar) com a sociedade, e está baseada na relação de troca de experiências entre as atividades desenvolvidas no IFSP e os conhecimentos e saberes populares, sempre buscando o impacto na formação do estudante e a transformação social. Isso se dá por meio das ações de extensão, como os projetos, os programas, os eventos, os cursos (de curta duração), o relacionamento com o mundo do trabalho e a prestação de serviços, que podem ter foco cultural, social, esportivo, científico ou tecnológico. As ações de extensão são baseadas nos oito eixos temáticos estabelecidos pela Política Nacional de Extensão Universitária: Comunicação, Cultura, Direitos Humanos e Justiça, Educação, Meio Ambiente, Saúde, Tecnologia e Produção, e Trabalho, visando atender aos arranjos produtivos locais, trazendo as demandas da sociedade e disseminando os conhecimentos. A atividade extensionista baseia-se primordialmente no envolvimento da comunidade externa (segmentos sociais e mundo do trabalho), trazendo-a para o meio acadêmico para a troca de experiências, incluindo os estudantes no seu planejamento e execução, por meio de seu protagonismo e formação cidadã.

- **Projetos** são ações propostas, organiza-

das e aprovadas por um servidor (professor ou técnico administrativo) em edital de seleção, e são realizadas com caráter educativo, tecnológico, artístico, científico, social, cultural ou esportivo. Tem prazo definido para a sua realização e objetivos específicos a serem alcançados. Devem contemplar, pelo menos, duas ações distintas de extensão. A participação de estudantes e o envolvimento da comunidade externa são obrigatórios, podendo oferecer bolsas para os estudantes envolvidos ou ter a participação voluntária. Os estudantes podem participar do planejamento e da proposição de projetos de extensão entrando em contato com um servidor, além das atividades durante a sua realização.

- **Programas** são conjuntos de projetos que podem estar articulados a outras ações de extensão (cursos, eventos e prestação de serviços, entre outros), de ensino, pesquisa e inovação. As ações devem ter um objetivo comum e serem executadas a médio e longo prazo. Deverão envolver, obrigatoriamente, os estudantes e a comunidade externa.
- **Eventos** podem ser: palestras, encontros, simpósios, exposições, festivais, eventos esportivos ou culturais, minicursos, entre outros. Devem ter o envolvimento da comunidade externa e podem envolver atividades culturais, artísticas, esportivas, científicas e tecnológicas.

Precisam estar registrados na plataforma Suap, podendo gerar certificação.

- **Prestações de serviços** ocorrem sob a demanda da comunidade em nome do IFSP, podendo ser de: assessoria, consultoria, emissão de laudo técnico, análises laboratoriais, palestras, entre outros. A prestação de serviço deve estar relacionada às áreas de atuação do Instituto como uma resposta às necessidades específicas da sociedade e do mundo do trabalho. É uma oportunidade para os estudantes acompanharem os servidores em atividades relacionadas aos seus cursos regulares.

Onde e quando:

Para informações a respeito das ações de extensão e dos editais abertos para inscrições, procure a Coordenação de Extensão (CEX) e a página institucional do seu *campus*. Os editais para seleção de bolsistas ou voluntários de extensão também são de responsabilidade da CEX.

Fundo Patrimonial do IFSP (Gene)



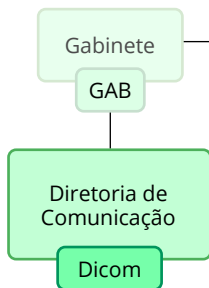
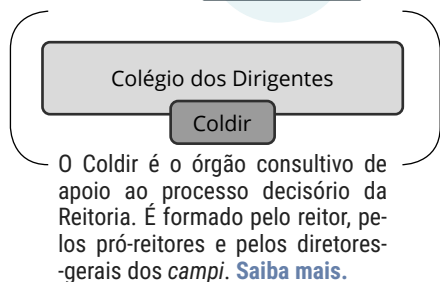
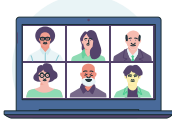
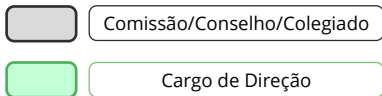
GENE

Para saber mais, acesse [o site](#) do Gene.

Anualmente, o IFSP possui centenas de projetos de ensino, pesquisa, extensão e inovação que deixam de ser apoiados por falta de recursos orçamentários. Como uma das formas de aumentar o financiamento para os diversos projetos, principalmente com bolsa para os estudantes, foi aprovado, o Fundo Patrimonial do IFSP (Gene), com objetivo de angariar doações das mais variadas fontes.

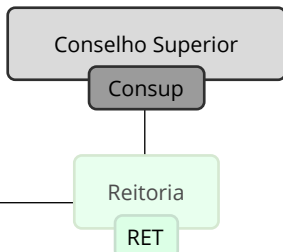
Organograma

Reitoria



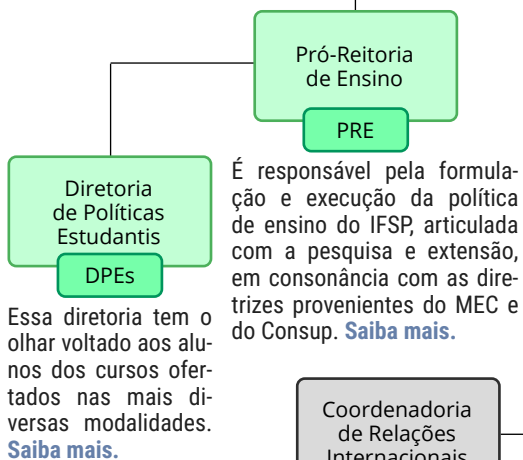
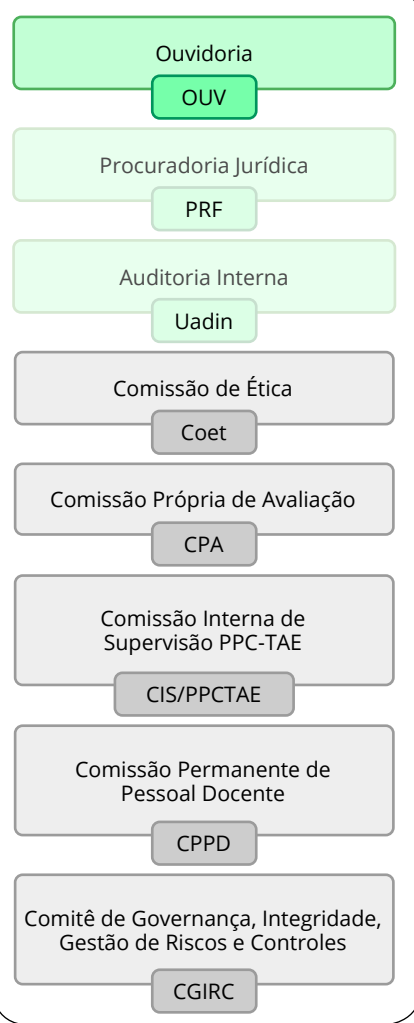
Diretoria responsável pela criação e gestão dos canais e conteúdos relativos à comunicação institucional do IFSP. **Saiba mais.**

O Consup é um órgão deliberativo formado por representantes titulares e suplentes dos docentes, **dos estudantes**, dos servidores, dos egressos da Instituição, da sociedade civil, do Ministério da Educação, e do Colégio de Dirigentes. **Saiba mais.**

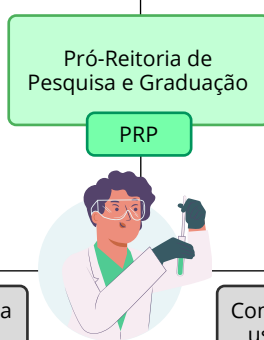
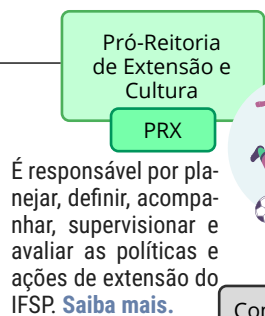


Cabe à Inova iniciativas que visem à inovação tecnológica, à proteção da propriedade intelectual, à transferência de tecnologia e ao empreendedorismo no âmbito do IFSP. **Saiba mais.**

Ouidoria reúne os atendimentos referentes a solicitações, elogios, sugestões, reclamações e denúncias. **Saiba mais.**



É responsável pela formulação e execução da política de ensino do IFSP, articulada com a pesquisa e extensão, em consonância com as diretrizes provenientes do MEC e do Consup. **Saiba mais.**



Tem por finalidade fazer cumprir aspectos éticos das pesquisas envolvendo seres humanos, e, visa, ainda, assegurar os direitos e deveres que dizem respeito à comunidade científica e aos participantes da pesquisa. **Saiba mais.**

É responsável por planejar, dirigir, supervisionar e coordenar todas as atividades de pesquisa e de pós-graduação mantidas pelo IFSP. **Saiba mais.**

É responsável por analisar, monitorar e emitir pareceres e certificados relativos às atividades de ensino, pesquisa e extensão que necessitem do uso de animais não humanos (criação, manutenção e experimentação). **Saiba mais.**

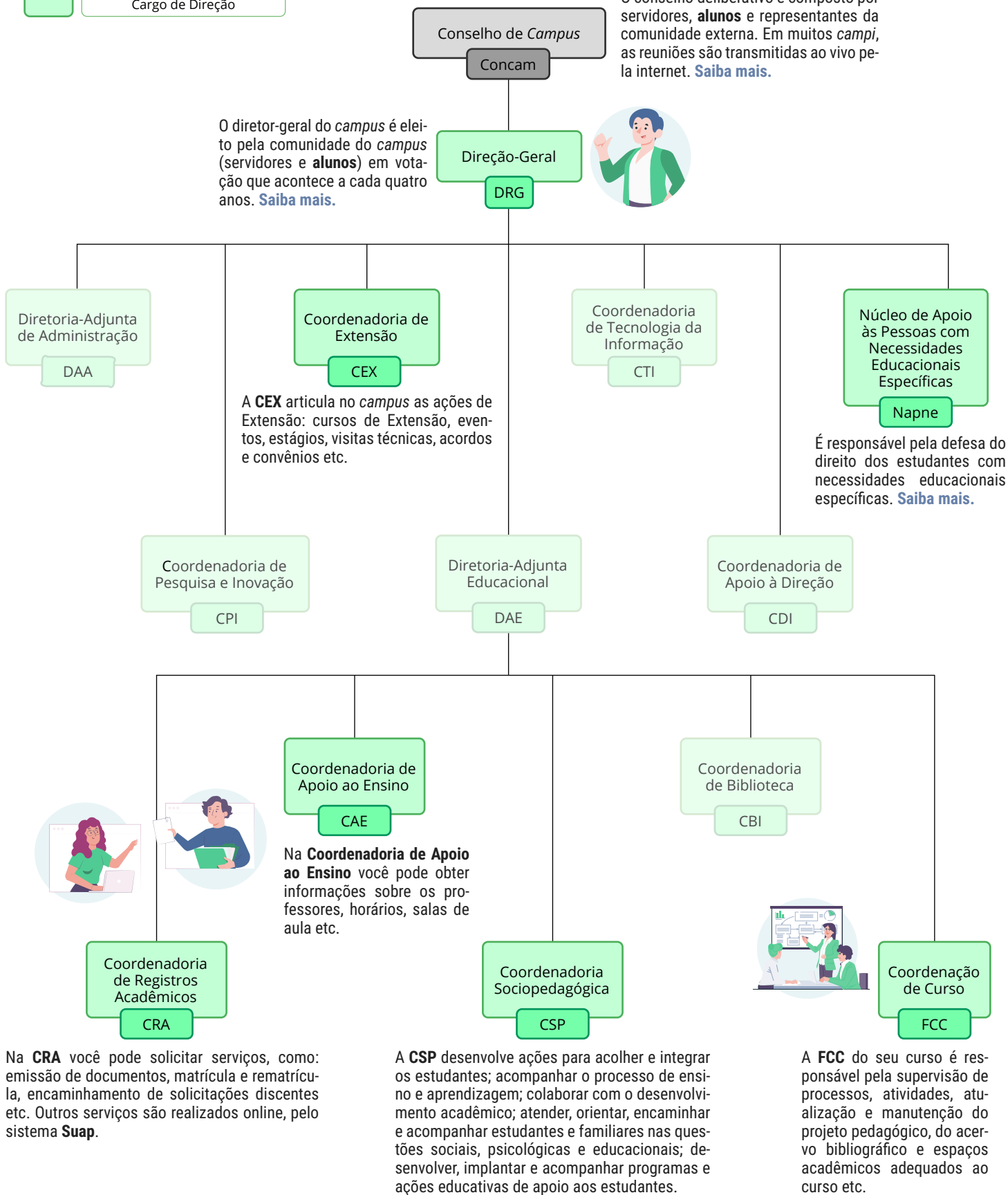


Campus*

* a estrutura organizacional pode sofrer alterações em alguns campi.

Comissão/Conselho/Colegiado

Cargo de Direção





Comunique-se

Uso da marca IFSP



Assinatura completa



Versão Simplificada Horizontal



Versão Simplificada Vertical

Não é necessário que os alunos entrem em contato com nenhum setor administrativo de seu *campus* ou da Reitoria para fazer uso da marca do IFSP. Porém, a marca é o elemento de identidade visual mais forte do Instituto, e aplicá-la corretamente é muito importante. **Neste link** você tem acesso a todas as versões da marca IFSP, de todos os *campi*, nas versões jpg e pdf.

Os arquivos em formato jpg são mais leves, não podem ser ampliados (apenas reduzidos), e destinam-se ao uso em mídias digitais, ou seja, visualizados nas te-



aplicação da marca sobre fundos

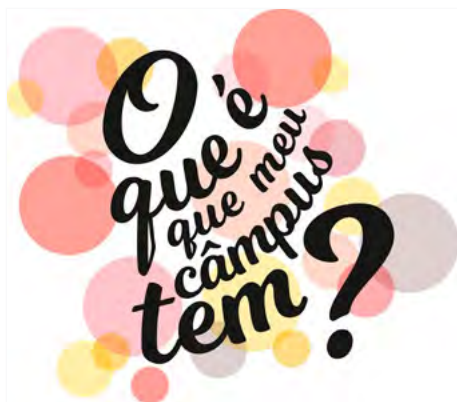
las dos computadores ou celulares. Esse formato pode ser usado na capa, cabeçalho ou rodapé de um trabalho, em uma apresentação de slides, em artes para redes sociais etc.

Já os arquivos em formato pdf podem ser abertos em programas específicos para criação e editoração gráfica, como: Illustrator, CorelDraw, Inkscape, entre outros. Esses arquivos podem ser ampliados indefinidamente e devem ser usados na impressão de cartazes, em banners, na confecção de uniformes, camisetas, agasalhos, bonés, adesivos etc.

Vale ressaltar que a marca não permite alterações ou estilizações além daquelas previstas no **Manual de aplicação**. Então, procure resistir à tentação de colocar um chapéu de palha ou um gorro sobre a marca nos meses de festa junina ou natal, para que ela não perca seu caráter oficial.

Caso tenha alguma dúvida em relação ao uso da marca, entre em contato com o setor de comunicação de seu *campus*.

O que é que meu *campus* tem?



Um dos produtos da Diretoria de Comunicação para divulgar os projetos do IFSP é o quadro “**O que é que meu *campus* tem?**”.

Nele, os estudantes, participantes de projetos de Pesquisa, Ensino, Extensão, Iniciação Científica ou outros, podem apresentar, por meio de um vídeo que vai ao ar com até um minuto e meio de duração, o trabalho que desenvolvem no campus onde estudam. O quadro é divulgado mensalmente no [site do IFSP](#), em nosso [canal no YouTube](#) e em nossas redes sociais.

Neste link, você também tem informações de como gravar seu vídeo, que pode ser captado pelo celular e deve ser enviado em formato bruto, ou seja, sem qualquer tipo de edição (esta fica a cargo da Diretoria de Comunicação). Foque em falar de forma descontraída, você estará conversando com colegas de todo o IFSP, em um local silencioso e bem iluminado. Também nos envie fotos e imagens que mostrem a elaboração do projeto, como reuniões do grupo e maquetes. Para apresentar seu projeto, envie um e-mail para meucampustem@ifsp.edu.br.

Inspira IFSP: Informação que transforma seu caminho!



Também com produção da Diretoria de Comunicação, o podcast “Inspira IFSP: Informação que transforma seu caminho!” tem a missão de trazer uma notícia bacana para os estudantes e para a comunidade acadêmica a cada duas semanas.

Você pode acessar o podcast no Canal do IFSP, tanto no Spotify quanto no YouTube, e também no site do IFSP.

Neste link você acessa todos os episódios já publicados.

E se você tiver alguma sugestão de pauta, é só nos enviar pelo e-mail **comunica@ifsp.edu.br**.

Canais de Comunicação



Queremos estar o mais próximo possível de vocês, alunos. O IFSP possui como principais ferramentas de comunicação o site **ifsp.edu.br**, no qual são publicados notícias e documentos de interesse da comunidade interna e externa à Instituição; os perfis no **Facebook** e no **Instagram** (ifsp_oficial), em que nos preocupamos em postar conteúdos de interesse principalmente dos alunos; o perfil no **YouTube** (IFSP), em que realizamos transmissões de atividades institucionais e divulgamos informações de grande relevância,

além de quadros produzidos pela comunicação do IF São Paulo.

Cada um dos *campi* do IFSP possui seu próprio site e redes sociais. Assim, é muito importante que você, aluno, siga as redes e acesse o site geral do IFSP (mencionados no parágrafo anterior) e também do *campus* onde estuda. **Neste link**, você tem acesso ao site de todos os *campi*. Ah, nos *campi* você também encontra quadros de avisos com muitas informações locais que podem ser muito úteis. Dê sempre uma espiadinha!



Sentiu falta de alguma informação? Tem alguma sugestão de como podemos melhorar o Guia do Estudante? Você pode enviar uma mensagem para **comunica@ifsp.edu.br** com o assunto **sugestões para o Guia do Estudante**, ou **clique aqui** e envie a sua colaboração.

**REITOR**

Silmário Batista dos Santos

CHEFE DE GABINETE

Ricardo Agostinho de Rezende

PRÓ-REITORIA DE ADMINISTRAÇÃO – PRA

Edmur Frigeri Tonon

**PRÓ-REITORIA DE ENSINO E
POLÍTICAS ESTUDANTIS – PRE**

Juliana Pimenta

PRÓ-REITORIA DE EXTENSÃO E CULTURA – PRX

Rafael Alves Scarazzati

**PRÓ-REITORIA DE PESQUISA E
PÓS-GRADUAÇÃO – PRP**

Adalton Masalu Ozaki

**PRÓ-REITORIA DE PLANEJAMENTO E
DESENVOLVIMENTO INSTITUCIONAL – PRD**

Bruno Nogueira Luz

**AGÊNCIA DE INOVAÇÃO E
TRANSFERÊNCIA DE TECNOLOGIAS – INOVA**

Eder José da Costa Sacconi

COORD. DE RELAÇÕES INTERNACIONAIS - ARINTER

Wagner Eduardo Rodrigues Belo

DIRETORIA DE COMUNICAÇÃO

Fábio Luis Cabral

TextoCristina França | Daniela Villas Boas
Danielle Yura | Kelly Albuquerque
Lidiane Trajano**Revisão**André Simões
Priscila Segantini Varaschin**Projeto gráfico e Diagramação**

Tiago Valentim

Ilustrações

Freepik

Guia do estudante

Versão: agosto 2025

**INSTITUTO
FEDERAL**

São Paulo